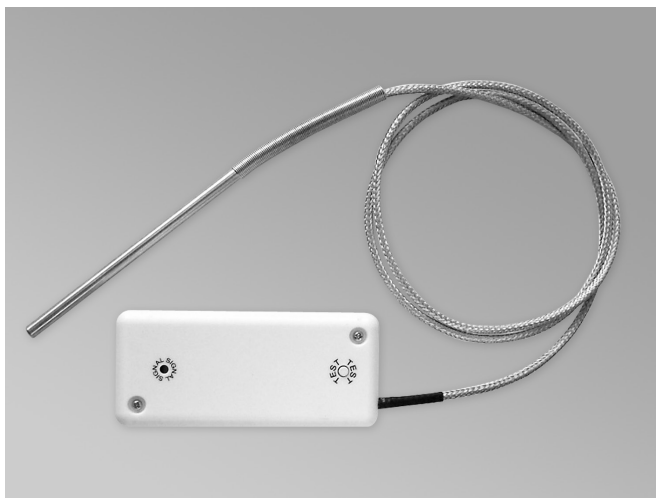


BEDIENUNGSANLEITUNG

Funk-Temperatursensor BL220TEMP



BROKO
Elektroproduktion und Vertrieb

Diese Bedienungsanleitung gehört zu diesem Produkt. Sie enthält wichtige Hinweise zur Inbetriebnahme und Handhabung. Achten Sie hierauf, auch wenn Sie dieses Produkt an Dritte weitergeben.

Heben Sie deshalb diese Bedienungsanleitung zum Nachlesen auf!

Eine Auflistung der Inhalte finden Sie in dem Inhaltsverzeichnis mit Angabe der entsprechenden Seitenzahlen auf Seite 4.

Einführung

Sehr geehrte Kundin, sehr geehrter Kunde, wir bedanken uns für den Kauf des Funk-Temperatursensors. Mit diesem Gerät haben Sie ein Produkt erworben welches nach dem neuesten Stand der Technik entwickelt und gefertigt wurde.

Dieses Produkt erfüllt die aktuellsten Anforderungen der geltenden europäischen und nationalen Richtlinien. Im Falle einer Störung der Übertragung des Funksignals wird der Strom an dem Funk-Schalter automatisch abgeschaltet. Durch diese Selbstdiagnose wird ein sehr hoher Sicherheitsstandard erreicht. Die Konformität wurde nachgewiesen, die entsprechenden Erklärungen und Unterlagen sind beim Hersteller hinterlegt.

Um diesen Zustand zu erhalten und einen gefahrlosen Betrieb sicherzustellen, müssen Sie als Anwender diese Bedienungsanleitung beachten!

Bei Fragen wenden Sie sich an unsere Technische Beratung

Tel.: +49(0)89-321833-0

Fax: +49(0)89-321833-55

e-mail: info@broko.de

BROKO Elektroproduktion und Vertrieb GmbH
Max-Planck-Str. 5, D-85716 Unterschleissheim

Bestimmungsgemäße Verwendung

Dieses Gerät ist eine Ergänzung der Funk-Abluft-Schalter Familie (BL200F, BL220F und BL220Fi) und dient zur Erhöhung von Sicherheit, Komfort und Energieersparnis bei gleichzeitigem Betrieb einer Entlüftungsanlage wie z.B. einer Dunstabzugshaube oder eines Ablufttrockners und einer raumluftabhängigen Feuerstätte (Forderung der Feuerungsverordnung).

Der Funk-Temperatursensor ergänzt die Funktion des Funksenders, der die Position des Fensters überwacht. Ohne den Funk-Temperatursensor wird die Dunstabzugshaube nur dann freigegeben, wenn über ein geöffnetes Fenster das Nachströmen von Außenluft gewährleistet ist. Dabei wird nicht geprüft, ob die Feuerstätte – Kamin, Kaminofen, Gastherme usw. – in Betrieb ist und dadurch die Gefahr der Bildung des gefährlichen Kohlenmonoxides besteht. Die Funktion der Dunstabzugshaube ist in diesem Fall also immer mit einer Außenluftzufuhr und dadurch auch mit einem Energieverlust und oft ungewolltem Luftzug in der Küche verbunden.

Der Funk-Temperatursensor kann die Dunstabzugshaube auch bei geschlossenem Fenster frei geben. Die Voraussetzung dafür aber ist, dass die Feuerstätte nicht in Betrieb ist. Dieser Zustand wird durch Temperaturmessung im Abgasrohr ermittelt. Wenn die Temperatur 40°C nicht übersteigt, sendet der Funk-Temperatursensor alle 10 Sekunden Freischaltssignale an den Funkempfänger.

Der Funk-Temperatursensor muss hierbei, wie im Kapitel Montage beschrieben, fest montiert werden. Der Einsatzbereich ist auf geschlossene, trockene Räume begrenzt. Der Kontakt mit Feuchtigkeit ist unbedingt zu vermeiden. Das Gerät ist nicht für die Verwendung im industriellen Einsatz geeignet. Für eine andere Verwendung als zuvor beschrieben, ist das Gerät nicht zugelassen.

Inhaltsverzeichnis

	Seite
Einführung	2
Bestimmungsgemäße Verwendung	3
Sicherheitshinweise	5
Lieferumfang	6
Montage	7
Funktionsüberprüfung	8
Änderung der Codierung	9
Entsorgung	9
Wartung und Pflege	9
Technische Daten	10
EG Konformitätserklärung	11

Sicherheitshinweise

Die Montage des Funk-Temperatursensors setzt Sachkenntnis voraus und darf daher nur durch entsprechend qualifizierte Fachkräfte vorgenommen werden.

Lassen Sie sich die fachgerechte Montage und die Funktionsprüfung von der Fachkraft auf dem beigelegten Blatt „Montagebestätigung“ ausfüllen und unterschreiben. Diese Montagebestätigung dient Ihnen als Nachweis bei eventuellen Garantieansprüchen.

Bei Schäden die durch Nichtbeachten dieser Bedienungsanleitung verursacht werden, erlischt der Garantieanspruch! Für Folgeschäden übernehmen wir keine Haftung! Bei Sach- oder Personenschäden die durch unsachgemäße Handhabung oder Nichtbeachten der Sicherheitshinweise verursacht werden, übernehmen wir keine Haftung! In solchen Fällen erlischt jeder Garantieanspruch.

Die Überwachung der Frischluftzufuhr durch den Benutzer kann mit diesem Gerät nicht ersetzt sondern nur unterstützt werden.

Die Funk-Abluft-Sicherheitsschalter BL220F und BL220Fi sind geeignet, als Sicherheitseinrichtung zur Überwachung der Fensterposition während des gleichzeitigen Betriebes einer raumluftabhängigen Feuerstätte und einer Entlüftungsanlage verwendet zu werden. Dabei wird vorausgesetzt, dass die Verbrennungsluftversorgung der gleichzeitig betriebenen raumluftabhängigen Feuerstätte unabhängig von der Fensterstellung des überwachten Fensters sichergestellt ist.

Aus Sicherheits- und Zulassungsgründen (CE) ist das eigenmächtige Umbauen und/oder Verändern dieses Gerätes nicht gestattet.

Nehmen Sie das Gerät niemals gleich in Betrieb wenn es von einem kalten Raum in einen warmen Raum gebracht wurde. Das dabei entstehende Kondenswasser kann unter Umständen das Gerät zerstören. Lassen Sie das Gerät ausgeschaltet auf Zimmertemperatur erwärmen. Warten Sie bis das Kondenswasser verdunstet ist.

Wenn anzunehmen ist, dass ein gefahrloser Betrieb nicht mehr möglich ist, so ist das Gerät außer Betrieb zu setzen und gegen unbeabsichtigten Betrieb zu sichern.

Es ist anzunehmen, das ein gefahrloser Betrieb nicht mehr möglich ist, wenn:

- das Gerät sichtbare Beschädigungen aufweist,
- das Gerät nicht mehr arbeitet,
- das Gerät unter ungünstigen Verhältnissen transportiert oder gelagert wurde.

Bevor Sie das Gerät reinigen oder warten, beachten Sie unbedingt die Sicherheitshinweise.

Sollten Sie sich über den korrekten Anschluss nicht im Klaren sein oder sollten sich Fragen ergeben über die Arbeitsweise, die Sicherheit oder den Anschluss des Gerätes die nicht im Laufe der Bedienungsanleitung abgeklärt werden, so setzen Sie sich bitte mit unserer technischen Auskunft oder einem anderen Fachmann in Verbindung.

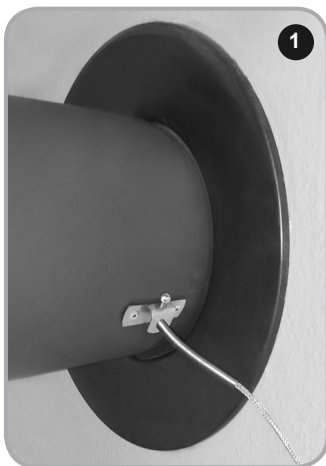
Lassen Sie das Verpackungsmaterial nicht achtlos liegen; Plastikfolien/-tüten, Formteile aus Styropor usw. können für Kinder zu einem gefährlichen Spielzeug werden.

Lieferumfang

- 1 Funk-Temperatursensor mit 85cm langer Sensorleitung und Temperaturfühler PT1000
- 1 Montagesatz zur Anbringung am Abgasrohr
- 2 AAA Batterien 1,5V (Vorsicht!! Batterien und Akkus gehören nicht in den Hausmüll)
- 2 Befestigungsschrauben für Sendergehäuse

Montage

Montage des Temperaturfühlers



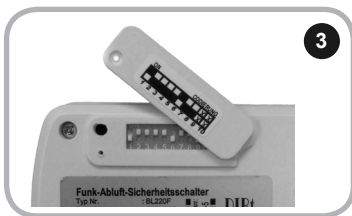
Der Temperaturfühler misst die Temperatur der Abgase und wird im Rauchrohr mit Hilfe des beigelegten Montagesatzes befestigt. Kurz vor der Einmündung des Rauchrohrs in den Schornstein werden mit Hilfe der beigelegten Bohrschablone 3 Löcher gebohrt - die mittlere Bohrung für den Temperaturfühler mit einem Durchmesser von 5,5mm und die beiden Befestigungslöcher für den Temperaturfühlerhalter mit einem Durchmesser von 3,1mm. Der Temperaturfühlerhalter wird mittels beigefügten Blindnieten befestigt. Bei der Befestigung des Halters muss darauf geachtet werden, dass der Temperaturfühler in das Rauchrohr leicht einzuführen ist, soweit, bis die Fühlerspitze in die Mitte des Rauchrohrs reicht. Die richtige Position des Temperaturfühlers ist am Bild 1 zu sehen. Diese Position fixieren Sie mit der M4 Schraube in der Sensorhalterung.



Die Verbindungsleitung zwischen dem Temperaturfühler und Sender wird an der Wand so verlegt, dass der Sender nicht der strahlenden Hitze des Ofens ausgesetzt wird, entweder weiter seitlich oder unten, nahe dem Fußboden, wo die Hitze geringer ist als oben (Bild 2).

Montage des Senders

Lösen Sie die zwei Schrauben am Gehäuse des Funk-Senders, öffnen Sie das Gehäuse und legen Sie die mitgelieferten Batterien polungsrichtig ein. Das Unterteil des Senders wird an der Wand befestigt.



Der Funk-Temperatursensor arbeitet mit dem Funk-Abluftschalter (Empfänger und Funksender am Fenster) zusammen. An allen drei Geräten muss die Codierung übereinstimmen! Stellen Sie also den Codierschalter im Funk-Temperatursensor auf den gleichen Code wie bei anderen Geräten ein (Bild 3 und Bild 4).

Dann ist die Montage abgeschlossen und die Funktion und die Zusammenarbeit der Geräte kann geprüft werden.

Funktionsüberprüfung

Schließen Sie das Fenster an dem der Sender des Funk-Abluftschalters befestigt ist. Drücken Sie die Taste „Test“ am Funk-Temperatursensor. Wenn die Temperatur in Abgasrohr niedriger als 40°C ist, beginnt der Testvorgang für den Sender des Funk-Temperaturensors und des Funk-Abluftschalters.

Falls die Temperatur im Rauchrohr höher als 40°C ist, kann die Funktion nicht überprüft werden, weil die Signale nicht gesendet werden.

Während des Testvorgangs, der ca. 1 Minute dauert, blinkt am Funk-Temperatursensor die grüne Anzeige und am Funk-Abluftschalter blinkt die Anzeige abwechselnd rot und grün.

Wichtig !!!

Falls der Testvorgang nicht gestartet werden kann (die grüne Diode am Sender beginnt nicht zu blinken), kontrollieren Sie die Polarität und den Ladezustand der eingelegten Batterien.

Nach beendetem Testdurchlauf leuchtet die Anzeige am Funk-Abluftschalter dauerhaft grün (der Betrieb der angeschlossenen Dunstabzugshaube ist damit freigegeben) und die Leuchtanzeige am Funk-Temperatursensor signalisiert alle 10 Sekunden durch kurzes blinken die Sendung eines Freischalt-signals.

Nach Ansteigen der Abgastemperatur auf über 40° C wird das Senden des Steuersignals abgebrochen (die Anzeige am Funk-Temperatursensor blinkt nicht mehr) und der Funk-Abluftschalter unterbricht nach ca. 30 Sekunden Nachlaufzeit die Stromzufuhr zu der angeschlossenen Dunstabzugshaube. Zur Freigabe der Dunstabzugshaube muss nun das Fenster geöffnet werden. Dann beginnt der Funk-Sender am Fenster Steuersignale zu senden und der Funk-Abluftschalter gibt die Steckdose für die Dunstabzugshaube wieder frei.

Änderung der Codierung

Die Änderung der Codierung wird nur dann vorgenommen, wenn die Funktion des Funk-Abluftschalters durch die Einwirkung eines benachbarten Funk-Ab-luftschalters gestört wird. Die Codierung muss auf allen drei Geräten identisch sein.

Entsorgung

Sollte der Funk-Abluft-Sicherheitsschalter nicht mehr funktionstüchtig und eine Reparatur nicht mehr möglich sein, beachten Sie beim Entsorgen die allgemein geltenden gesetzlichen Vorschriften.

Wartung und Pflege

Beachten Sie bitte die Sicherheitshinweise bevor Sie mit der Reinigung des Funk-Abluft-Sicherheitsschalters beginnen. Verwenden Sie auf keinen Fall aggressive Reinigungsmittel oder chemische Lösungen, da sonst der Funk-Abluft-Sicherheitsschalter beschädigt werden könnte.

Technische Daten

Temperaturfühler

Typ:PT1000
Durchmesser:5,0mm
Länge:100 mm
Temperaturbereich:-50 bis 500°C
Sensorleitung:80cm Länge, bis 300°C

Funk-Sender

Stromversorgung:3 V (2xAAA Batterie)
Frequenz:2,4 GHz
Abmessungen Funk-Sender: ...L=90 mm, B=40 mm, H=23 mm
Gehäuse:ABS

Im Rahmen unserer Funktionsoptimierung sind technische Änderungen möglich.

EG-KONFORMITÄTSERKLÄRUNG

Name des Herstellers : Broko GmbH
Elektroproduktion und Vertrieb

Adresse : Max-Planck-Str. 5
D-85716 Unterschleissheim,
Deutschland

Produktname: Funk-Temperatursensor

Typenbezeichnung: BL220TEMP

Das bezeichnete Produkt stimmt mit den Vorschriften folgender EU-Richtlinien überein:

**731023/EWG mit Änderungen
(CE Zeichen)**

Die Übereinstimmung des bezeichneten Produktes mit den genannten Vorschriften wird nachgewiesen durch die vollständige Einhaltung folgender Normen:

Elektrische Sicherheit:
EN 60730 (Automatische elektrische Regel- und Steuergeräte für den Hausgebrauch und ähnliche Anwendungen)

Elektromagnetische Verträglichkeit (EMC):
EN 61000, EN 50165

Fehlersicherheit des Datenaustausches:
EN 14459

Diese Erklärung bescheinigt die Übereinstimmung des Produktes mit den genannten Richtlinien. Die Sicherheitshinweise der Produktbeschreibung sind zu beachten.

Ort : Unterschleissheim

Pavel Brothaneck, Geschäftsführer

Datum: 30.04.2012

Rechtskräftige Unterschrift des
Herstellers

BROKO
Elektroproduktion und Vertrieb

BROKO GmbH
Elektroproduktion und Vertrieb
Max-Planck-Str. 5
D-85716 Unterschleissheim

Tel.-Nr.: +49(0)89-321833-0
Fax-Nr.: +49(0)89-32183355
e-mail: info@broko.de